

# Te Deum laudamus

MATERIALNE ŚWIADECTWA DUCHOWOŚCI  
DAWNYCH MIESZKAŃCÓW  
ZIEMI BYTOWSKIEJ



## *Spis treści*

Wstęp 7

MACIEJ KWAŚKIEWICZ

Historia organizacji życia religijnego na ziemi bytowskiej 9

KATARZYNA JUCHNIEWICZ

Obraz architektury i sztuki kościelnej ziemi bytowskiej  
w świetle źródeł historycznych 21

KATARZYNA BARTOSIEWICZ

Wyposażenie kościołów historycznego obszaru  
ziemi bytowskiej od XVII wieku do współczesności 41

### *Katalog kościołów*

Borzytuchom 57

Bytów 67

Chotkowo 104

Dąbrówka Bytowska 106

Jasień 109

Niezabyszewo 131

Pomysk Wielki 153

Pólczo 163

Rekowo 167

Sominy 173

Studzienice 189

Trzebiatkowa 205

Tuchomie 211

Ugoszcz 229

### *Katalog zabytków ruchomych 245*

Bibliografia 347

## Wstęp

**T**e *Deum laudamus* – materialne świadectwa duchowości dawnych mieszkańców ziemi bytowskiej to projekt, na którego realizację złożyło się wiele działań. Stworzenie ekspozycji prezentowanej w Muzeum Zachodniokaszubskim w Bytowie od 10 sierpnia do 15 listopada 2018 roku poprzedziły badania terenowe, kwerendy archiwalne i muzealne. Kompozycja ekspozycji została dostosowana do dwóch nurtów narracji, które wzajemnie się uzupełniały i objaśniały. Tłem opowieści były plansze zawierające materiały ikonograficzne i informacje merytoryczne mówiące o historii religii oraz zabytkowych budowach sakralnych ziemi bytowskiej. Aktorami przedstawianymi na tle tak skomponowanej sceny były zabytki sztuki kościelnej zachowane w pomorskich muzeach. Narracji tej towarzyszyła prezentacja multimedialna ukazująca obszerną dokumentację fotograficzną powstałą w trakcie przygotowań do wystawy, dla której oprawą muzyczną były kolejne wersje *Te Deum laudamus* – najbardziej rozpoznawalnego hymnu modlitewnego, korzeniami swymi sięgającego wczesnego średniowiecza – czasu, kiedy chrześcijaństwo zawędrowało na ziemię bytowską.

Używając w tytule określenia „dawni mieszkańcy”, mieliśmy na celu wprowadzenie tak istotnej cezurę czasowej, którą jest 1945 rok. Wprowadzając termin

„ziemia bytowska”, ograniczyliśmy terytorium naszych badań do dawnego historycznego obszaru skupionego wokół miasta Bytowa.

W niniejszej publikacji pragniemy zaprezentować wystawę – zgromadzone na niej eksponaty i opisane zabytki architektury, ale również przedstawić dyskurs, który wystawa wywołała. Cel ów spełniać mają eseje towarzyszące katalogowi, wprowadzające w tematykę historii organizacji życia religijnego oraz sztuki sakralnej – tytułowego materialnego świadectwa duchowości dawnych mieszkańców ziemi bytowskiej.

Oddając do rąk czytelników katalog wystawy czasowej, mamy nadzieję, że stanie się on jej materialnym świadectwem, które – podobnie jak sama wystawa – spopularyzuje wiedzę o niezwykle interesujących zabytkach architektury i sztuki naszych okolic.

Projekt *Te Deum laudamus...* powstał we współpracy z wieloma instytucjami i życzliwymi ludźmi. Autorzy dziękują pomorskim muzealnikom, pracownikom służby ochrony zabytków, Biskupowi Diecezji Pelplińskiej i księżom proboszczom, którzy na co dzień z wielkim oddaniem troszczą się o nasze wspólne duchowe dziedzictwo, oraz wszystkim tym, którzy wyrazili chęć pomocy.

Maciej Kwaskiewicz

## Historia organizacji życia religijnego na ziemi bytowskiej

### O strukturze i chronologii przemian w organizacji kościelnej

Przynależność polityczna ziemi bytowskiej rzucała na kształt, zasięg oraz organizację życia religijnego, a w późniejszym okresie jego administrację, sieć parafialną i przynależność diecezjalną. Pisząc zatem o historii religii, a właściwie – odnosząc się do tytułu projektu – duchowości dawnych mieszkańców ziemi bytowskiej, trzeba to zjawisko umiejscawiać w szerszym kontekście historycznym. W porządkującym skrócie należy wymienić pięć okresów, w których wydarzenia historyczne znacząco ingerowały w kształt organizacji życia religijnego mieszkańców ziemi bytowskiej<sup>1</sup>.

Okres pogański (do podboju Pomorza przez Piastów w 972 roku) – czas, w którym panuje przedchrześcijański system religijny plemion dawnych Słowian. Źródła, jakimi się tu posługujemy, ograniczają się dla ziemi bytowskiej do archeologii. Jedynym wyjściem

jest rozpatrywanie zagadnienia w szerszym pomorskim kontekście.

Okres wprowadzania chrześcijaństwa, wczesno-feudalnej organizacji terytorialnej, politycznej i społecznej, od podboju Pomorza przez Piastów około 972 roku do włączenia ziemi bytowskiej w obszar państwa krzyżackiego w 1329 roku.

Okres przynależności do państwa krzyżackiego (1329–1466), w którym nastąpiła ostateczna organizacja sieci parafialnej i ugruntowało się chrześcijaństwo.

Okres przynależności do Księstwa Pomorskiego w lennej zależności od Rzeczypospolitej (1466–1637) oraz powrotu pod bezpośrednie władztwo Polski (1637–1657), obejmujący czas wielkich przeobrażeń w sferze religii chrześcijańskiej: reformacji i kontrreformacji.

Okres oderwania od Polski (1657–1945) i związane z tym przemiany w organizacji administracji kościelnej.

### Okres pogański

W czasach określanych przez historyków jako okres wędrówek ludów (350–570) ziemia bytowska uległa prawdopodobnie całkowitemu wyludnieniu. Jest to obowiązująca obecnie teza naukowa, na poparcie której przedstawia się brak rozpoznanych stanowisk archeologicznych z tego okresu oraz nieistnienie źródeł pisanych. Jednakże wiele danych wskazuje na genetyczne związki kultury wczesnośredniowiecznych Pomorzan z kulturą ich poprzedników u schyłku starożytności, zatem nie należy wykluczać kategorycznie podobnego zjawiska również na ziemi bytowskiej<sup>2</sup>.

W VI wieku następuje na całym obszarze Pomorza odrodzenie życia gospodarczego za sprawą osadnictwa słowiańskiego. Obszar pomiędzy Odrą a dolną Wisłą, a więc i ziemię bytowską, zaludnia północna grupa Słowian zachodnich określana mianem Pomorzan. Jedynymi źródłami historycznymi dla tego okresu są znaleziska archeologiczne. W ich świetle przyjmuje się, iż nieprzerwanie do dziś osadnictwo na ziemi bytowskiej trwa od VIII wieku. Rozpoznano tu ponad dziesięć grodzisk służących jako miejsca obronne i osadnicze<sup>3</sup>. Przy grodach powstawały otwarte osady, których

1 Nie jest to periodyzacja zazwyczaj przyjmowana przez historyków piszących o ziemi bytowskiej. Autor upraszcza ją celowo, łącząc poszczególne okresy, aby uwypuklić zjawiska związane z duchowością i religijnością. Zabieg taki ma za zadanie zwiększenie przejrzystości wyводу w publikacji, której nadrzędnym celem jest popularyzacja zagadnienia.

2 L. Niciejewski, *Osadnictwo i gospodarka na Pomorzu Zachodnim w VI–XI wieku* [w:] *Historia Pomorza*, t. I, red. G. Labuda, Poznań 1972, s. 236.

3 Autor celowo wprowadza tu bardzo przybliżoną liczbę odkrytych grodzisk, gdyż część z nich interpretuje się jako stanowiska pewne, inne jako domniemane, a te z kolei w ostatnich latach wskutek doskonalenia się metod badań archeologicznych

## Obraz architektury i sztuki kościelnej ziemi bytowskiej w świetle źródeł historycznych

**W**ędrując po ziemi bytowskiej, odwiedzając Bytów i okoliczne wsie, zwracamy uwagę na wyróżniające się w panoramie sylwetki kościołów. Niekiedy górują one nad miejscowością, innym razem są bardziej ukryte w otaczającej je zabudowie. Uderza ich różnorodność – w odniesieniu do formy, bryły, ale też materiału i konstrukcji. Niektóre pamiętają bardzo odległe czasy, inne powstały w ubiegłym stuleciu. O części z nich już tylko pamiętamy, bo unicestwił je ogień lub czas.

Warto przypomnieć to, czego już nie ma. Warto przyjrzeć się bliżej temu, co jeszcze zostało, spróbować wczytać się w historię zapisaną w zabytkach i zachowanych dokumentach, rękopisach, książkach czy fotografiach. Te „mniejsze” historie poszczególnych miejsc, kościołów i ich wyposażenia tworzą mozaikę „większej” – wspólnej historii. To nie tylko materialne zabytki, ale i ślad duchowych potrzeb, zwyczajów i wierzeń właściwych danemu miejscu – skarbnica wiedzy o dawnych mieszkańcach ziemi bytowskiej.

Burzliwe dzieje naszych terenów, zmiany przynależności, czas reformacji i kontrreformacji, wojny i pogozi odcisnęły piętno na tutejszych kościołach. Przez lata zmieniał się ich wystrój i wyposażenie. Tylko część

z nich przetrwała do dziś. Po tych najstarszych pozostały jedynie zapiski w dokumentach archiwalnych bądź nieliczne zabytki, które można z ich istnieniem powiązać.

Zachowane kościoły i elementy ich wyposażenia niejednokrotnie kryją w sobie szereg informacji, które pomóc mogą w poznaniu historii ziemi bytowskiej i jej mieszkańców. Umieszczone na dzwonach czy naczyniach liturgicznych różnego rodzaju znaki i inskrypcje są dla nas cennymi informacjami o przeszłości. Niekiedy są to rozbudowane sentencje, mówiące np. o fundatorze dzieła. Innym razem rozpoznać można inicjały bądź znaki cechowe, ułatwiające określenie datowania, twórcy czy miejsca pochodzenia danego zabytku.

Inskrypcje uwieczniane na ołtarzach, chrzcielnicach bądź epitafiach zyskiwały bardziej symboliczny czy nawet osobisty wymiar. Niezwykle wymowne są niewątpliwie słowa i obrazy utrwalone na siedemnastowiecznym epitafium dzieci małżeństwa Thunyani z kościoła św. Jerzego w Bytowie. Unaoczniają one nasycenie protestancką symboliką, ale też po ludzku wzruszają.

Dawni parafianie ewangelickich i katolickich wspólnot pozostawili nam zatem pamiętki mówiące o nich samych.

### Kościół bytowski

**N**ieocenionym źródłem wiedzy na temat architektury sakralnej ziemi bytowskiej są wizytacje kościelne, które przenoszą nas do XVII i XVIII wieku, kiedy to wysłannicy biskupów odwiedzali okoliczne

świątynie. Z dokumentów wizytacji przeprowadzonych w latach 1686–1780 dowiadujemy się o konstrukcjach, bryłach, wystroju i wyposażeniu kościołów katolickich<sup>1</sup>. Notatki wizytatorów zarysowują też kontekst

<sup>1</sup> Niejednokrotnie są to lakoniczne wzmianki, pozostawiające wiele wątpliwości co do interpretacji. Bywa, że trudność stanowi odpowiednio – czyli zgodne z intencją spisującego protokół wizytatora – tłumaczenie łacińskich określeń. Innym razem, jak w przypadku wizytacji z 1780 roku, arkusze protokołów i opisy są obszerniejsze, dostarczając interesujących materiałów do analizy. Ich fragmenty pisane są czasem w języku polskim. Archiwum Diecezjalne w Pelplinie (dalej: AD Pelplin): *Visitatio Archidiaconatus Pomeraniae sub felicissimis auspiciis illustrissimi et reverendissimi Domini Bonaventurae de Niedzielsko Madaliński [...] Anno 1686 et 1687 peracta*, sygn. G 20a; *Acta Visitationis Reverendissimi Christophori Antonii*

## Wyposażenie kościołów historycznego obszaru ziemi bytowskiej od XVII wieku do współczesności

**A**nalizując wyposażenie kościołów ziemi bytowskiej, stykamy się z dużą różnorodnością, związaną zarówno z faktem długotrwałego współistnienia tu katolicyzmu i luteranizmu, jak i dość burzliwą historią ścierania się religijnych poglądów. Istotne są również przemiany administracyjne, jakie dokonywały się na przestrzeni wieków.

Na obszarze przedwojennego powiatu bytowskiego (*Kreis Bütow*), tożsamego niemal z historyczną ziemią bytowską, jest łącznie około 17 kościołów. Granice obecnego powiatu bytowskiego są znacznie rozleglejsze, gdyż włączone weń zostały tereny należące do ziemi miasteczkiej (*Kreis Rummelsburg*) oraz niewielki fragment ziemi słupskiej (*Kreis Stolp*), w związku z czym mamy obecnie w powiecie 30 budowli sakralnych.

Zakres rozważań dotyczyć będzie historycznej ziemi bytowskiej. Zasadnym jest jednak przywołanie pozostałych obiektów z terenu obecnego powiatu bytowskiego w celach porównawczych. Umożliwi to, dzięki uwzględnieniu zachowanych przykładów o bezspornie wspólnej historii, lepszą prezentację zmian, jakie zachodziły w aranżacji wnętrza, oraz bardziej wyczerpujące przedstawienie obrazu najstarszych „renowacji” poszczególnych obiektów sakralnych. Panująca moda, gusta i konflikty determinowały określony

sposób obchodzenia się z zabytkami w różnych okresach. Na zabytkach „zapisywano” poglądy danej społeczności i ich doświadczenia.

Najstarsza sztuka protestancka i katolicka, reprezentująca manieryzm oraz barok, nie zachowała się zbyt licznie na obszarze historycznego powiatu bytowskiego. Zdarzało się, że w drewnianych kościołach wybuchały pożary i tylko częściowo udawało się ocalić poszczególne zabytki ruchome, które przenoszono następnie do nowo wybudowanych świątyń. Kościoły często otrzymywały nowe wyposażenie adekwatne do epoki. Stare budowle i ich wnętrza na przestrzeni dziejów również ulegały licznym przeobrażeniom, które wiązały się z przemianami stylowymi i chęcią „zmodernizowania” istniejących obiektów na ówczesną modłę.

Dzieła sztuki protestanckiej i katolickiej operowały analogicznymi językami form, które wyrażały inne treści. Wnętrza były zmyślnie zaprojektowane i tworzyły harmonijną całość. Różnice w aranżacji przestrzeni kościołów widać na pierwszy rzut oka, zwłaszcza w XVII–XVIII wieku. Świątynie katolickie miały więcej sprzętów. W pewnym momencie różnice te będą mniej widoczne, gdy w dwudziestolecie międzywojennym rozpocznie się moda na neobarokowy wystrój kościołów.

### Sztuka protestancka

**N**a obszarze powiatu bytowskiego pod względem liczebności zdecydowanie przeważały kościoły ewangelickie.

Kościół protestancki jest miejscem, w którym głosi się Słowo Boże i odmawia wspólne modlitwy. Głównymi elementami nabożeństwa luterńskiego są: kazanie, komunie zwana Wieczerzą Pańską oraz chrzest, a najważniejsze sprzęty to ambona, ołtarz i chrzcielni-

ca. W miarę możliwości starano się ustawiać je blisko siebie, chociaż nie miało to głębszego wytłumaczenia dogmatycznego<sup>1</sup>. Poza zasadniczymi elementami wyposażenia w kościołach protestanckich pojawiają się obiegające wnętrza empory, epitafia, łoże kolatorskie, które dopełniają przestrzeń kościoła, a niekiedy łączą się w spójną całość o określonej kompozycji artystycznej.

<sup>1</sup> J. Pokora, *Sztuka w służbie reformacji, Śląskie ambony 1550–1650*, Warszawa 1982, s. 14.



## Jasień

**K**ościół Bożego Ciała w Jasieniu jest świątynią filialną parafii Andrzeja Boboli w Rokitach. Budowlę wzniesiono w 1699 roku i do 1945 roku była użytkowana przez ewangelików.

Sama wieś jest znacznie starsza. Pierwsze wzmianki w dokumentach historycznych pochodzą z 1335 roku. Do roku 1360 wieś podzielona była między kilku właścicieli, ale przed 1365 rokiem stała się własnością zakonu krzyżackiego, gdyż w tym właśnie roku wielki mistrz

### Historia kościoła

**P**ierwsza wzmianka o kościele w Jasieniu pochodzi z 1584 roku. Była to prywatna kaplica właścicieli majątku, wzniesiona w parku dworskim. Jedynym materialnym świadectwem pierwszego kościoła jest zachowany do dziś spiżowy dzwon. Zamieszczona na nim sentencja: „EN EGO CAMPANA NVNQVAM DENVNICIO VANA / LAVDO DEVM VERVM PLEBEM VOCO CONGREGO HANS WVSSOV I B 1584 G B”, ujawnia datę jego powstania oraz nazwisko fundatora – Hansa Wussowa, znanego też jako Jan Ossowski. Pomędzy literami I oraz B umieszczono znak mistrzowski odlewnika. Płaszcz dzwonu zdobi przedstawienie Grzechu Pierworodnego. Kaplica ta zastąpiona została nową świątynią w 1699 roku. Jej fundatorem był Mikołaj Wawrzyniec Wussow, którego inicjały znajdujemy na chorągiewce wiatrowskazu umieszczonego na

### Opis świątyni

**K**ościół w Jasieniu jest świątynią orientowaną, wzniesioną w konstrukcji ryglowej. Bryła budowli składa się z korpusu głównego i słupowo-ramowej

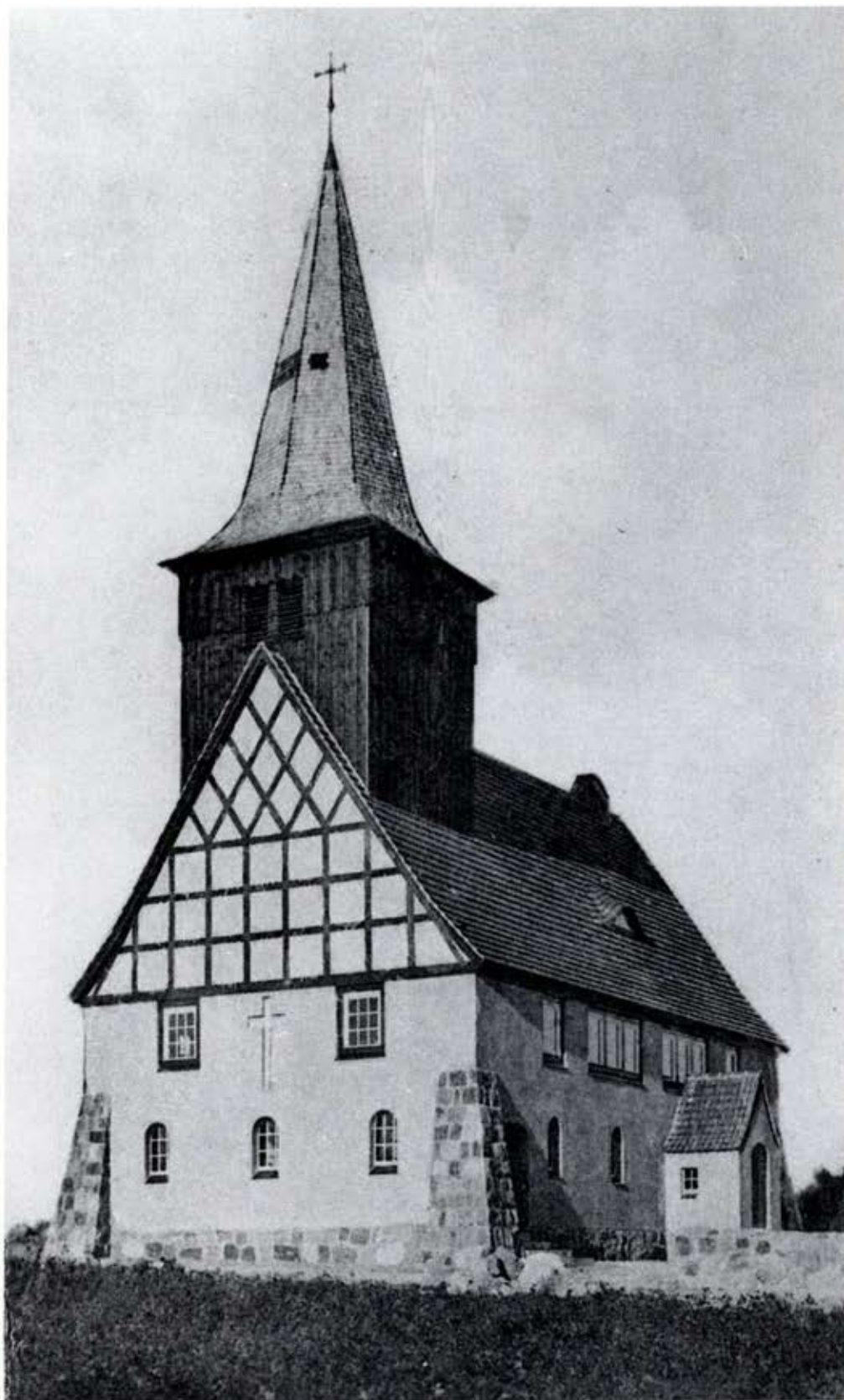
krzyżacki Winrych von Kniprode nadał wieś braciom Mikołajowi i Bartoszowi na prawie chełmińskim. Nowi właściciele byli zobowiązani do służby konnej i zbrojnej w czasie wojny oraz do pomocy przy wznoszeniu i remontowaniu zamku w czasie pokoju. Od końca XV wieku właścicielem Jasienia była rodzina Wussow, której nazwisko pierwotnie brzmiało Ossowski, lecz zostało zmienione. Kolejni właściciele majątku to Puttkamerowie (1764 rok) i Schraderowie (1910 rok).

kościelnej wieży. Obok inicjałów widnieje tam również data (1699) oraz gwiazda i księżyc z herbu właścicieli Jasienia. Kościół do 1894 roku, kiedy utworzono w Jasieniu parafię, był własnością prywatną, a nabożeństwa odprawiał tu pastor z Pomyska. Do połowy XIX wieku głoszone tu kazania w języku polskim. W 1810 roku kościół był już w bardzo złym stanie. Dokonano wówczas gruntownego remontu, rozszerzając budowlę o nawę w dodanej od strony południowej przybudówce. W połowie XIX wieku świątynię ponownie poddano renowacji. Na wieży, w miejscu drewnianych gontów, pojawiła się ceramiczna dachówka. W 1925 roku wykonano niezachowaną do dzisiaj dekorację malarską wnętrza. W 1945 roku kościół został przejęty przez katolików, a od 1947 roku włączony do parafii Rokity. Po gruntownym remoncie w 1959 roku wpisano go do rejestru zabytków.

wieży, szalowanej deskami. Dwuspadowy dach budowli pokrywa strzecha. Korpus kościoła jest asymetryczny w wyniku dostawienia przybudówki od strony

[75] *Kościół katolicki pod wezwaniem Bożego Ciała w Jasieniu (dawniej kościół ewangelicki), widok współczesny*





[135] Kościół ewangelicki w Niezabyszewie  
(obecnie szkoła podstawowa), fot. lata 30. XX w.

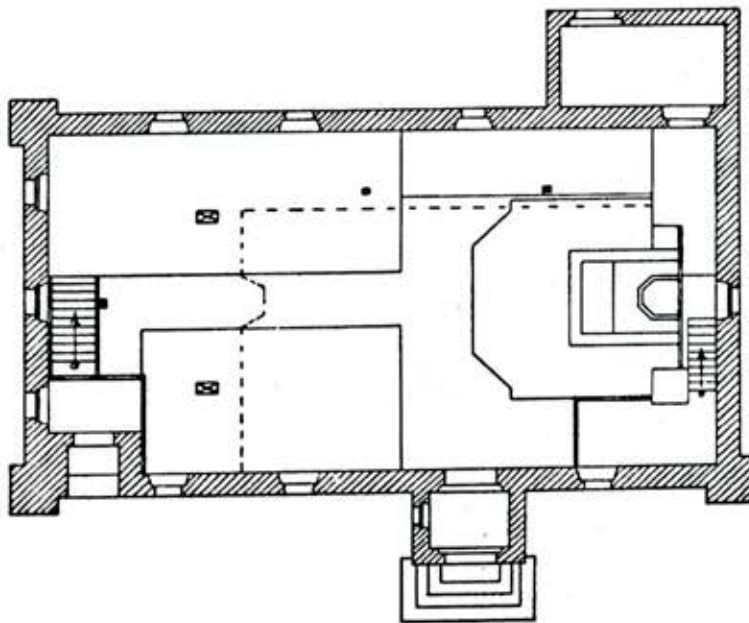
## Kościół ewangelicki

Kościół został wzniesiony w latach 1925–1926. Zaprojektowali go architekci berlińscy Rösener i Paulus jako budowlę murowaną na cokole z kamieni polnych, z przyporami kamiennymi w narożnikach budynku. W zestawieniu z otynkowanymi ścianami wyróżniały się szkieletowe szczyty oraz drewniana oszalowana wieża wyprowadzona nad zachodnią częścią korpusu nawowego, nakrytego stromym dachem siodłowym. Kościół zbudowała firma budowlano-ciesielska Hermanna Rudnicka z Bytowa.

Budowla została wzniesiona na planie prostokąta. Od strony północnej, w linii ściany szczytowej, umieszczono zakrytą nakrytą przedłużoną połączy dachu korpusu nawowego. Od południa znajdowały się dwa wejścia – prowadzące do nawy przez dobudowaną kruchą wejście główne oraz boczne, przy zachodnim narożniku, pod wieżą, prowadzące na emporę. Okna umieszczone były w dwóch poziomach: dolne zamknięte łukiem pełnym, górne prostokątne. We wnętrzu przy ścianie zachodniej i północnej usytuowano

empory. Pośrodku ściany wschodniej ustawiono ołtarz ambonowy.

Snycerka i rzeźby zdobiące wnętrze kościoła to dzieła Maxa Ueckera z Trzebiatowa. Wśród nich zwracała uwagę chrzcielnica w formie klęczącego putta trzymającego misę chrzcielną oraz oświetlający nawę drewniany żyrandol z wyrzeźbioną przez Ueckera postacią św. Jerzego zabijającego smoka. Wystrój malarski wykonał Hoffmann ze Szczecina. Malarskie dekoracje ornamentalne zdobiły stropy i prezbiterium. Na belce tęczowej i emporach umieszczono inskrypcje – biblijne cytaty w języku niemieckim. Na ścianie przy prezbiterium Hoffmann namalował wizerunek Marcina Lutra w dekoracyjnej iluzjonistycznej ramie. W szczecińskiej wytwórni Grüneberga wykonano siedmiogłosowe organy z dwoma manualami. Jeden z dzwonów pochodził z gdańskiej odlewni Colliera, dwa pozostałe wykonała wytwórnia Junkera i Edelbrocka w Brilon. W kościele znajdowały się srebrne sprzęty ołtarzowe z pracowni profesora Rheina z Kilonii.



[136] Kościół ewangelicki w Niezabyszewie, rzut, rys. lata 30. XX w.



[190]

[190] Kościół w Sominach, monstrancja wschodnia, widok współczesny



[191]



[192]

[191] Kościół w Sominach, okucie trumienne, widok współczesny

[192] Kościół w Sominach, krypta, widok współczesny



[21] Św. Wojciech

Pomorze, ok. 1500 r. (?)

drewno, rzeźba; wys. 102 cm

Muzeum Zachodniokaszubskie w Bytowie,  
nr inw. MZK/AH-222

Rzeźba pochodzi prawdopodobnie z wyposażenia  
dawnego kościoła katolickiego w Dąbrówce Bytowskiej.



ISBN 978-83-65472-18-2